

山東通志

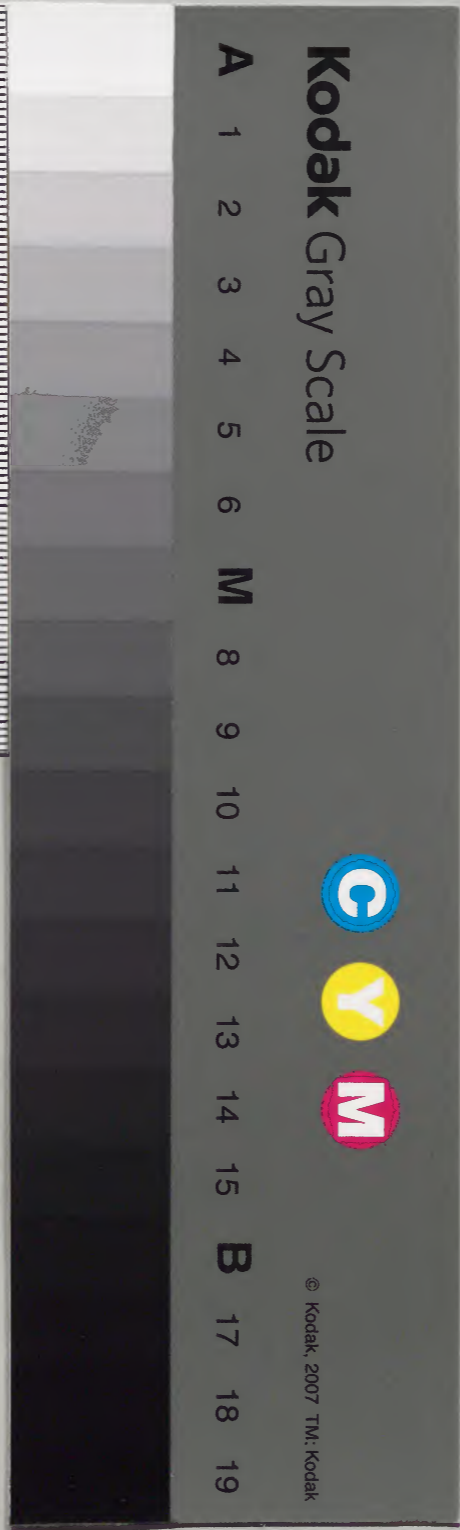
卷三十五之五

內閣文庫		
三九六九	六九三	漢書類
函架	冊	號

內閣文庫		
三九六九	六九三	漢書類
函架	冊	號
(五六三カ)		

內閣文庫		
番號	漢	3969
冊數	692 (365)	
函號	291	97

三六五



海杭州東向亦樓臺

淺草文庫

一 浴平乙巳重九

時官溜  
州通判

宋 韓琦

苦厭繁機少適懷欣逢重九啓賓壘招賢敢竝翹才館樂事難  
追戲馬臺 蘇布亂錢乘雨出鴈排新陣拂雲來何時得遇樽前

菊此日花隨月令開

富公亭

宋 歐陽修

巖巖高亭古澗隈偶攜佳客共徘徊席間風起聞天籟雨後山  
光入酒杯泉落斷崖春壑響花藏深崦過春開麝麝禽鳥莫驚  
顧太守不將車馬來

青州書事

宋 歐陽修

年豐千里無夜警吏退一室焚清香青春固非老者事白日自  
爲閑人長祿厚豈惟慙飽食俸餘仍是買輕裝君恩天地不違  
物歸去行歌潁水傍

春晴書事

宋 歐陽修

莫笑青州太守頑三齊人物舊安閒晴明風日家家柳高下樓  
臺處處山嘉客但當傾美酒青春終不換朱顏惟慙未報君恩  
了昨日盧公衣錦還

裘場看山

宋 歐陽修

爲愛南山紫翠峯偶來仍值雪初融自嫌前引朱衣吏不稱間  
行白髮翁向老光陰雙轉轂此身天地一飄蓬何時麤報君恩

了去遂冥冥物外鴻

九仙山 諸城

宋 蘇軾

風流王謝古仙真暫去空山五百春玉室金堂餘漢士桃花流  
水失秦人因眠一榻春凝帳夢遶千巖冷逼身半夜老僧呼客  
起雲峯缺處湧冰輪

雪夜書北臺壁 二首

宋 蘇軾

黃昏猶在雨纖纖夜靜無風勢轉嚴但覺衾裯如潑水不知庭  
院已堆鹽五更曉色來書幌半夜寒聲落畫簷試掃北臺看馬  
耳未隨埋沒有雙尖

城頭初日始翻鴉陌上青泥已沒車凍合玉樓寒起粟光搖銀

海眩生花遺蝗入地應千尺宿麥連雲有幾家老病自嗟詩力  
退空吟冰柱憶劉義

謝人見和前篇 二首

宋 蘇軾

已分酒盃欺淺懦敢將詩律鬪深嚴漁簑句好應須畫柳絮才  
高不道鹽敗屨尙存東郭指飛花又舞謫仙簷書生事業真堪  
笑忍凍孤吟筆退尖  
九陌淒風戰齒牙銀杯逐馬帶隨車也知不作堅牢玉無奈能  
開頃刻花得酒強歡愁底事閉門高臥定誰家臺前日暖君須  
愛冰下寒魚漸可叉

再過密州次韻趙明叔喬禹功

趙名杲卿宋  
喬名敘

蘇軾

先生依舊廣文貧老守時遭醉尉嗔汝輩何曾堪一笑吾儕相  
對復三人黃雞催曉淒涼曲白髮驚秋見在身一別膠西舊朋  
友扁舟歸釣五湖春

海上書懷

宋 蘇軾

鬱鬱蒼梧海上山蓬萊萬丈有無間舊聞草木皆仙藥欲棄妻  
孥守市闔雅志未成空自歎故人相對若爲顏酒醒却憶兒童  
事長恨雙鳧去莫攀

登州孫氏松堂

宋 蘇軾

萬松誰種已縱縱半嶺蒼髯映此邦露重珠纓蒙翠蓋風來石  
齒碎寒江浮空綠竹橫南閣倒影扶桑射北窓坐待夕烽傳海

嶠重城歸去踏逢逢

軾始於登州海上得白石數升如芡實可作枕聞梅丈嗜

石故以遺其子子明學士子明有詩次韻 宋蘇軾

海隅荒恠有誰環零落珊瑚泣季倫法供坐令微物重 自註舊有恠石

供色難歸致孝心純只疑惹苾來交趾未信蠙珠出泗濱願子

聚為江夏枕不勞揮扇自寧親

潮中觀月

宋蘇軾

璃波千頃照神州此夕人間別是秋地與樓臺相上下天隨星  
斗共沉浮一塵不向山中住萬象都從物外求醉吸清華遊碧  
落更於何處覓瀛洲

釣突泉

宋曾鞏

一派遙從玉水分晴川都灑歷山塵滋榮冬茹溫常早潤澤春  
茶味更真已覺路傍行似鑑最憐沙際湧如輪層城齊魯封疆  
會况託娥英詫世人

峭山亭

宋曾鞏

大亭孤起壓城巔屋角峨峨插紫烟灤水飛綃來野岸峭山浮  
黛入晴天少陵騷雅今誰在東海風流事漫傳太守自吟還自  
笑歸時乘月尙畱連

大明湖

宋曾鞏

湖面平隨水面長碧天垂影入清光一川雨露荷花曉六月蓬

瀛儿簞涼滄海桴浮成曠蕩名湖槎上更微茫何須辛苦求人  
外自有仙鄉在水鄉

登華不注

宋曾鞏

虎牙千仞立巉巖峻拔遙臨濟水南翠嶺漱峯晴可掇金輿陳  
跡久誰探高標特起青雲近壯士三周戰氣酣丑父遺忠無處  
問空餘一掬野泉甘

北渚亭 二首

宋曾鞏

四楹虛徹地無隣斷送孤高與使君午夜坐臨滄海日半天吟  
看泰山雲青徐氣接川原秀嘗碣風連草水薰莫笑一樽留戀  
久下階塵土便紛紛

振衣已出塵埃外卷箔更當風雨間泉聲漸落石溝澗雲氣迥  
壓金輿山寒河漠漠鳥飛去野路悠悠人自還耕桑千里正無  
事况有尊酒聊開顏

水香亭

宋曾鞏

臨池飛構鬱岩堯櫺檻無風影自搖羣玉過林抽竹翠雙虹垂  
岸下平橋深依美藻魚爭餌清見寒沙水滿橈莫問荷花開幾  
曲但知行處異香飄

環碧亭

宋曾鞏

水心還有拂雲堆日日應須把酒杯楊柳巧含烟景合芙蓉爭  
帶露華開城頭山色相圍出眼底波聲四面來誰信瀛洲未歸

去兩川俱得小蓬萊

凝香齋

宋曾鞏

每覺西齋景最幽不知官事古諸侯一尊風月身無事千里耕  
桑歲有秋雲水醒心鳴好鳥玉沙清耳漱寒流沉煙細細臨黃  
卷疑在香爐最上頭

靜化堂

宋曾鞏

修巖巘巘背成陰行盡松篁一徑深好鳥自飛還自下白雲無  
事亦無心客來但飲平陽酒衙退嘗攜靖節琴世路人情方擾  
擾一遊須抵萬黃金

閱武堂

宋曾鞏

五朝環治歸皇極萬里車書共太平胡馬不窺光祿塞漢家嘗  
隸羽林兵柳間自詫投壺樂案下方安佩犢行高枕四封無一  
事腐儒何幸得專城

題靈巖寺

宋曾鞏

法定禪房臨峭谷辟支靈塔冠層巒軒窗勢聳雲林會鍾磬聲  
高鳥道盤白鶴已飛泉自漫青龍無迹洞常寒更開雷遠相從  
樂世道塵囂豈可干

表海亭

宋曾鞏

表海風流舊所聞青冥飛觀一時新山河十二名空在簪履三  
千跡已陳極目烟嵐九霄近滿川樓閣萬家春由來興廢南柯

夢且喜登臨屬後人

登太白樓

宋 劉麟

暇日間登太白樓樓前洗水漾波流新詩得句揮銀管美酒當筵泛玉甌村落人家分遠近陂塘魚鳥自沉浮何當喚起騎驄客醉倚天風詠不休

謁孔林

金 党懷英

魯國遺蹤墮渺茫獨餘林廟壓城荒梅梁分曙霞棲影松牖回春月駐光老檜曾霑周雨露斷碑猶是漢文章不須更問傳家遠泰岱參天汝泗長

題靈巖寺

元 趙文昌

路入藤陰石磴涼馬頭遙認贊公房兜羅天近雲煙濕婆律風清草木香紅鶴飛來山隱隱玄猿啼處月蒼蒼窮探自是平生癖拄杖直須到上方

題汝陽王太師彥章廟

元 郝經

不許乾坤屬李唐孤軍直與決存亡大梁僅得延三日匹馬猶能敵五王誰意人間有馮道幸因身後遇歐陽千年豹死畱名在破塚風雲繞鐵鎗

高唐道中

元 米與誠

野橋西望見高唐城上依稀塔影長方朔古碑埋蔓草晉文遺廟廢殘陽依依遠樹秋烟斷漠漠平沙故壘荒笳鼓東來知候



吏一聲驚起雁行行

登濮陽北城

元 楊飛卿

層城高絕一攀躋  
歲杪臨風客思淒  
燒入馬陵秋草黑  
雁橫雷澤暮天低  
陳臺事往人何在  
曹國風遙望欲迷  
牢落壯懷誰與語  
踈林殘照亂鴉啼

東方朔廟

元 于 欽

甲乙不焚珠璧帳  
百錢囊粟且婆娑  
殿前怒擗黃金戟  
天上偷將紫玉珂  
班固有評真率尔  
揚雄祿隱果如何  
漢初除却椎秦手  
只許先生逸網羅

初到濟南

元 趙孟頫

自嘆生平少宦情  
龍鐘四十二專城  
青山歷歷空懷古  
流水泠泠虛著名  
官府簿書何日了  
田園歸計幾時成  
道逢黃髮驚相問  
只恐斯人是伏生

趵突泉

元 趙孟頫

樂水發源天下無  
平地湧出白玉壺  
谷虛久恐元氣泄  
歲旱不愁東海枯  
雲霧潤蒸華不注  
波濤聲震大明湖  
時來泉上濯塵土  
冰雪滿懷清興孤

勝槩樓

元 趙孟頫

樓下寒泉雪浪驚  
樓前山色翠屏橫  
登臨何必須吾土  
嘯傲聊因得此生  
簷外白雲來託宿  
梁間紫燕語關情  
濟南勝槩天下

少試倚欄杆眼自明

太白酒樓

元 趙文輝

火冷昆明棟宇新笑談應覺半天聞坐邀采石江頭月臥看徂  
徠頂上雲寓意自知非嗜酒傷心誰與共論文騎鯨一去今何  
處雲海茫茫澹夕曛

登泰山

元 張養浩

風雲一舉到天關快意人生有此觀萬古齊州煙九點五更滄  
海日三竿向來井處方知隘今後巢居亦覺寬笑拍洪崖詠新  
作滿空笙鶴下高寒

遊華不注

元 張養浩

蒼烟萬頃插孤岑未許華山冠古今翠仞刺雲天倚劍白頭歸  
第日揮金攀援直欲窮危頂歌舞休教阻壯心星月滿湖歸路  
晚不妨吟棹碎清陰

趵突泉

元 張養浩

繞欄驚視重徘徊流水緣何自作堆三尺不消平地雪四時嘗  
吼半天雷深通滄海愁波盡怒撼秋濤恐岸摧每過塵懷爲瀟  
灑斜陽欲沒未能回

雲莊遣興自和二首

元 張養浩

中年纔過卽歸閑好在河汾屋數間病裏檢書多爲藥老來忘  
世不因山翠翻平野禾抽穎錦委深林筍脫班莫恨韶光太相

促若非衰莫詎能還

人云五十未宜閑我道彭錢亦夢間五斗折腰慚作縣一生開口愛談山荒邨未莫門先掩老樹纔秋葉已班只恐溪翁厭喧聒隔林遙喚野猿還

遂閑堂獨坐自和三首

元 張養浩

擊鮮醜酒有餘甘種竹移花不是貪世事灰殘心上火年光絲盡鬢邊藍地環赤縣神州九人共山猿野鶴三六載邱園凡六召小臣何德聖恩堪

世珠寧問酒味甘野情不似宦情貪乘舟遠道誰如范拍板高歌每羨藍追狗僅能功第二臥龍竟使國分三英雄事業無涯苦舉似高人一笑堪

至味何嘗有苦甘大觀初不校廉貪苔垣蝸篆斜行玉柳岸鸞梭巧織藍飲興平吞雲夢九吟魂高繞華峯三青編黃髮林泉下此樂惟應我輩堪

題靈巖寺

元 張會宗

人中會惠居高地天下精藍占好山四絕名標清世上十方僧聚白雲間二龍珠照看經靜雙鶴泉供洗鉢閒蚤晚利榮韁鎖脫性通三教扣禪關

登岱

明 宋 濂

峒巖泰嶽拄蒼穹萬壑千巖一逕通象緯平臨青帝觀靈光長

繞碧霞宮凌晨雲幔天門白子夜晴搖海日紅玉露金莖應咫尺舉雲霄漢思偏雄

登岱

明方孝孺

振衣千仞思悠悠泰岱于今愜勝遊秦漢舊封懸碧落乾坤勝槩點浮漚海明日觀三更曉風動天門九夏秋更上雲端頻極目紫微光電閃吳鉤

早春過靈巖寺宿方丈

明顧異

雞鳴山下靈巖寺丈室虛明絕點埃雲過紺崖龍藏出雪消陰澗鶴泉來樹頭啼鳥春光早竹裡疎鐘曙色催珍重老僧偏愛客謾揮如意說三才

周明堂懷古

泰安

明畢瑜

黍離詩自咏東周翠輦無因此地遊朝聘不聞來束帛會盟誰識有諸侯聖賢述作光千古雜霸興亡付一坵莫向高臺尋舊迹斷碑殘礫不勝愁

望長白山紀懷

明薛瑄

山廻長白重經過十世懷賢意若何飯粥事空荒古寺讀書聲歇暗煙蘿中朝德業應難及西夏勲名更不磨向晚憑誰話憂樂栢臺風靜月明多

遊靈巖寺二首

明薛瑄

路入山門景便幽高風不斷石林秋照人霜葉紅於染拂袖嵐

光翠欲流幾過野橋橫絕澗遙從古刹見高樓北峯真與天相接更擬攀蘿到上頭

梵宇深沉夜景遲僧房禪榻果幽期竹鳴虛牖風過處霜落寒巖月上時紙帳燭光團白玉石爐香燼靄青絲紅塵馬首明朝別只恐山靈解勒移

闕里

明李東陽

天下衣冠仰聖門舊邦風俗本來敦一方烟火無菴觀三氏絃歌有子孫城郭已荒遺址在書文半滅古碑存憑誰更續東遊記歸向中朝次第論

堯陵 濮州

明劉忠

萋萋芳草帝堯陵一度春風一度青聖德信同天廣大文章還發地精靈降神此日寧無薤占氣多年尚有冀記取穀林遺蹟在赤龍常繞墓前銘

鄒縣謁孟子廟

明吳寬

鄒國叢祠古道邊滿林松柏帶蒼烟遠同闕里千年祀近接宣尼百世傳獨引唐虞談性善力排楊墨絕狂言功成不讓堙洪水萬古人思命世賢

畱題靈巖

明許彬

古刹幽深有路通四圍山擁繡芙蓉曇花尙逐馱經虎靈雨嘗隨聽法龍東澗水流西澗月上方僧定下方鐘五花新殿凌霄

漢畫棋雕藁幾百重

靈山勝跡 寧陽

明許彬

巘岈形勝小崑崙北斗天高手可捫一道金繩開汲路千年石  
虎護山門漫空法雨曇花落闔殿香風貝葉翻疑有真人曾掛  
錫毘盧福地總堪論

沂山 時詔頒香幣  
禱雨茲山

明喬宇

岱嶽西來海向東屹然方鎮一何雄山川自與封疆限雲雨能  
收造化功翠巘天空高落雁玉泉垂闕下成虹明廷憂旱來香  
幣六事都歸一念中

咏趵突泉

明王守仁

灤源特起根虛無下有鰲窟連蓬壺絕喜坤靈能爾幻却愁地  
脉還時枯驚湍怒湧噴石竇流沫下瀉翻雲湖月色照衣歸獨  
晚溪邊瘦影伴人孤

謁庸生廟

明毛紀

敗屋頽垣帶薜蘿斷碑歲月記宣和而今祭祀鄉人少伊昔談  
經弟子多雨砌行蝸畱篆字風林啼鳥想絃歌我來仰止儀型  
在敬采蘋花酌澗波

東阿王墓二首

明黃哲

寂寂荒邱汶水濱一間祠屋四無鄰豪華絕代空流水文藻干  
秋尙有神暮雨孤村聊駐馬春風芳草幾愁人航歌鎮日喧前

渡誰泊蘭舟薦綠蘋

風流獨擅建安才放浪深知帝子哀詞賦何人追勝軌江山此地自高臺銀宮寂寞空岩閉玉盃荒涼牧豎開徒倚寒林天欲暮一聲清角碧山隈

謁黃石公廟

明黃哲

榆徑深深一草堂松階寂寂半斜陽青山遠近分齊魯黃石英靈閱漢唐碑斷螭龍荆棘暗壇空鸞鶴檜槐蒼鄉人要說傳書意故國風雲入渺茫

登岱

明陳鳳梧

剛風吹上最高層寒氣稜稜骨亦清雲起半空方作雨天臨絕頂忽開晴松濤坐聽千巖響奎壁行看五夜明自信茲遊真不偶飄飄雙袖羽翰輕

瀑布泉

明陳鳳梧

百丈崖高鎖翠烟半空垂下玉龍涎天晴六月長飛雨風靜三更自奏絃蒼水珮懸雲片片珠簾洞織月娟娟晚山倒著肩輿下迴首斜陽景更妍

范公泉

明陳鳳梧

洋溪溪畔一泓清天表先憂後樂情惠政已占醫國手遺泉猶著活人名薰風亭館來山色綠樹城闌送鳥聲旋汲甘寒薦新茗滿腔涼思濯塵纓

千佛山

明陸鉞

岱陰烟霧鎖龍宮香閣岩堯翠巘重狂客偶携青玉杖高僧長  
住白雲峯瑤燈萬象懸虛照松磬千巖起暮春蓮社風流吾所  
羨宦途禪榻未從容

范文正公祠

明陸鉞

寺門烟霧蔭蘿障丞相祠堂松檜開地湧靈泉千澗落僧傳香  
火百年來調羹業著畱青史洗墨池空長碧苔夜靜孤峯明月  
上鐘聲偏到讀書臺

登華樓山

明鄒善

千巖萬壑境蕭疎幾日幽尋得自如壘石遙連滄海色華樓高  
接太清居仙人洞啟陽生僕玉女盆迎日照初試問同遊蓬島  
侶可能此地即吾廬

登大澤山

明鄒善

閒度樓谿暝色寒相將仙侶躡層巒摩雲頂上饒殮玉邀月臺  
邊剩弄丸羣石參差馴虎臥萬松偃蹇老龍蟠乾坤此地堪留  
賞歷盡羣峯與未闌

蒙陰山

明李炯然

仙人飛去向蓬山洞府無人做不關丹竈尙餘松焰黑石牀惟  
有蘚痕班月明綠樹猿空嘯日暝青山鶴自還何日得捐冠冕  
繫此身來伴白雲閒



董子讀書臺

明王賜

驅車斜日御河濱下馬陵邊草樹春功在六經宗孔孟力陳三策貫天人廣川世遠邱園舊北斗城高廟貌新却笑荀楊成底事空將文譽動儒紳

登泰山三首

明邊貢

岱宗山秀百靈屯壁立烟霄萬古存幽府化機盤地軸上清真氣接天門霞標日觀青松麗春透龍池碧水温薄暮振衣峯頂石蓬萊東眺海雲昏

北上天門石未斜罡風吹我度崧訝仙人洞古畱丹鼎玉女祠高護碧霞深澗千年猶凍雪陰崖四月始桃花秦封漢禪俱寥落細讀穹碑感歲華

玉皇祠畔一凭欄絕頂風高夏亦寒北去塵沙通瀚海西來天地是長安青雲迴隔三千里白日平臨十八盤似有飛仙度幽壑鳳笙聲裊珮珊珊

遊千佛寺

明邊貢

夕陽衰草路登登雨過秋山爽氣層松殿可因叅佛理蘚牆聊為覓詩凭且拚酪酊陪仙侶莫把輪迴叩老僧北望古城蒼翠裏萬家樓館炊烟凝

遊龍洞山二首

明邊貢

搗路縈迴洞壑深出塵風景愜招尋山圍下界青天迴日照中

岩翠栢森浮世何須論去住病身原不厭登臨釣磯無恙綸竿  
整悵望仙潭玉鯉沉

洞門黃葉鎖秋深野客來遊恨古今恍惚漫傳龍跡在虛明真  
似佛光臨蒼空日月流元化自盡雲雷起大陰昏黑下山蘿逕  
遠殿中龕磬裊餘音

廬山

明 賈璋

廬山勝槩冠東黃幾次登臨興未忘雨過雲岩芝草綠風生石  
洞藥苗香高峯塔聳仙踪古深井龍潛水氣涼我欲凌雲飛羽  
翮窮顛一咲海天長

田橫島

明 胡以溫

如陣愁雲結不開悲風連日度樓來坐臨滄海矚孤鳥悵望斜  
陽酒一杯慷慨當年多壯士蕭條千古歎殊材英雄失勢尋常  
事劉漢於今安在哉

登安平譙樓呈韓銀臺

明 殷雲霄

漕渠橫亘三千里南北今看第一樓吳楚征帆天外落海山佳  
氣望中收心扶紅日懸霄漢袖拂朱闌捫斗牛漫俯中流舟楫  
穩銀臺功業合民謳

新嘉驛題壁

明 羅洪先

小亭深院落青秋賸草寒花對晚愁鳧鳥不疑逢故侶藥欄端  
得遂重遊恨無石磴移雲武却有溪橋帶月流迢遞故園松菊

冷雪霜道路幾時休

登嶧山

明 羅洪先

花宮物色層層見寶地鐘聲遠遠聞滿目碧雲渾傍石隔林黃  
鳥半呼羣始皇徒愧孤峯碣秦相空遺小篆文興盡不妨歸去  
晚馬頭明月白紛紛

礬口嶺

明 陳沂

萬嶺千山一道分向空盤蹙歷青雲丹楓黃菊爭秋色白石蒼  
崖共夕曛長劍倚峯當面立淨槩流水傍車聞秦關蜀棧無踰  
此絕險真穿虎豹羣

勞山

明 陳沂

蓬萊之山橫插天大勞小勞青可憐清秋播蕩入滄海落日縹  
緲生晴烟眼前此景出人世便可羽化凌飛仙挹取南溟酌北  
斗枕石大醉雲峯巔

南天門

明 陳沂

望入天門十二重竄然飛霧半虛空千尋不假鈎梯上一竅惟  
容箭括通風氣蕩摩鵬翮外日光搖漾海波中欲求閭闔無人  
問但擬彤雲是帝宮

寄題會溪草堂

明 文徵明

會溪溪水正湯湯柳色陰陰覆草堂一曲風煙足魚鳥百年高  
潔寄滄浪晴磯自得供垂釣春水還堪著去航見說主人方許

國只應幽興未能忘

飲太白樓

明徐渭

城上高樓接大河城南池沼遶朱荷  
千年供奉飛盃地一夜徐州上水歌  
露冷秋蛾爭彩燭川長風荻亂金波  
客中行樂無逾此前夕中秋何處過

過魯橋

明吳懋

忽見郵籤報水程客中無限故鄉情  
雲連翠巘尼山近雨過平湖汶水清  
季札南來聊問俗仲連東去欲逃名  
難乘吾黨歸與與轉羨遲遲是此行

南旺夜行

明薛應旂

長安六月東歸客黑馬溝前夜放船  
楊柳月侵湘竹簟芰荷風動水晶簾  
未酬禹穴藏書計却憶匡山種杏田  
可奈塵途猶寄跡滄浪空賦濯纓篇

汶上公署

明王詎

兩鬢如蓬行路難高秋風露宿臺端  
雲藏畫角青山暮月轉空城碧樹寒  
為客數年非樂土舊遊何日是長安  
獨畱三尺齋門瑟猶自狂歌醉裏彈

濟寧道中

明金大年

西北風塵擁斷邱旅魂中夜鬱鄉愁  
漢庭未上孫弘閣濟水頻經太白樓  
侯鳥翩翩迷遠浦輕帆颯颯帶春流  
十年來往青袍

在羸得霜華滿鬢秋

宿龍洞與魏使君同賦四首

明 李攀龍

迴壑深林繞梵宮春來吟眺使君同空潭忽散三峯雨暗穴常  
吹半夜風人擬二龍精自合詩看五馬步逾工諸天坐失懸鐙  
色明月先投入掌中

使君春興滿綈袍綵筆青山對濁醪望去天回雙闕迥坐來雲  
盡一峯高蛟龍出入常風雨鴻鵠拚飛自羽毛愧我淹留逢楚  
客攀援桂樹咏離騷

削成東壁五雲屏下有龍宮夜不扃斗柄故臨雙甕轉月明常  
對一珠亭春回竹葉杯光白天逼蓮花劍氣青坐久空山仙籟  
寂新詩獨為故人聽

秀色中峯獨不羣藤蘿二月已紛紛諸天近海金銀氣雙峽長  
春錦繡文塔影半空懸落照溪流一曲灑浮雲縱令洞口龍吟  
發郢調還須讓使君

與轉運諸公登華不注山絕頂

明 李攀龍

中天紫氣抱香爐複道金輿落帝都二水遙分青嶂合一峯深  
注白雲孤岱宗風雨通來往海色樓臺入有無不是登高能賦  
客誰堪灑酒向平蕪

神通寺

明 李攀龍

相傳精舍朗公開千載金牛去不迴初地花開藏洞壑諸天樹

抄出樓臺月高淸梵西峯落霜盡疎鐘下界來豈謂投簪能避俗將因臥病白雲隈

青蘿館

明李攀龍

十畝青蘿別館開使君登眺意悠哉風搖北渚清沙合烟雜南山岱色來臺敞高秋深染翰庭虛斜日淨啣杯西鄰榮叟嘗還往帶索應同薜荔裁

過吳子玉函山草堂

明李攀龍

玉函山色草堂偏恰有幽人擁膝眠樹杪徑迴千澗合窻中天盡四峯連綠陰欲滿桑蠶月白首重論竹馬年就此一樽無不可因君已辦阮家錢

遊龍洞寺

明李攀龍

壁削芙蓉萬仞丹禪林隱隱畫圖看人間勝地僧多占洞裏諸天客到難雲傍龍來晴作雨風從澗底暑生寒年來賸有烟霞癖石畔長松好掛冠

魏使君過宿鮑山山樓分賦

明李攀龍

層樓風雨一登臨把酒重論十載心楚客豈須題白壁鮑山猶自見黃金塞帷上國風雲滿伏枕中原日月深忽憶明光曾其被那知萍梗到于今

白雪樓

明李攀龍

伏枕空林積雨開旋因起色一登臺大清河抱孤城轉長白山

邀返照迴無那稽生成懶慢可知陶令賦歸來何人定解浮雲  
意片影飄搖落酒杯

泰山四首

明 王世貞

縹緲琳宮接上元  
峯巒飛磴界蒼烟  
峯迴洞壑紛俱拱  
石坼松蘿裊自懸  
過雨雙龍爭玉峽  
擘雲孤鷲拄青天  
平生故有崢嶸意  
識爾應從太始前

奔崖瀑落擁晴雷  
策石驅龍輦道開  
匹練天榮吳觀出  
金泥日射漢封回  
西盤瓠子河如帶  
東挂扶桑海一杯  
莫向封壇論王氣  
祇應塵世有仙才

尙憶秦松帝蹕畱  
至今風雨未全收  
天門倒瀉銀河水  
日觀翻懸碧海流  
路轉千盤迷積氣  
誰從九點辨齊州  
人間處處襄城轍  
矯首蒼茫迥自愁

壁立芙蓉萬古看  
削成松檜隱高盤  
中峯翠壓徂徠色  
絕頂青收碣石寒  
梁甫吟成還自和  
茂陵書就欲誰干  
依微白馬吳閭在  
欲向秋風問羽翰

雲門山二首

明 王世貞

芙蓉削立郡城西  
躡蹻登攀岩徑欲迷  
忽有青天通箭括  
初疑壁月掛瑤梯  
雲根半壓千峯小  
海氣全吞萬堞低  
搔首狂歌吾不厭  
莫驚風雨妬新題

十二齊封自鬱然  
盪胸秋色鎖層巔  
危崖日月時雙墮  
急雨蛟

龍乍一穿鳥道白從杯底落薜衣青入鏡中懸誇君更有天門  
在策杖春寒萬壑烟

寄訊蓬萊閣

明 王世懋

遙聞高閣俯蓬壺爲問三山定有無雲暖蜃樓高結市月寒鮫  
室夜沉珠驚湍檻外星河覆異域尊前島嶼孤若遇安期應乞  
棗莫令秦帝石空驅

登泰山

明 徐中行

東嶽崢嶸迥不羣中峯瑞靄更氤氳天門雪盡河流合日觀春  
晴海色分風起秦松常似雨氣蒸漢檢欲成雲千秋霸跡終銷  
歇猶說相如封禪文

堯陵

濮州

明 李先芳

穀林山寺古堯陵片石依然尙可憑萋草映階春寂寂茅茨蔽  
屋覆層層雙厓龍掛高松樹孤塔僧然長夜燈明祀九原歌帝  
德放勳千載任祈興

馬陵

明 李先芳

迴合長堤衛水秋滿林黃葉荻颼颼居人近指馬陵道遺蹟遙  
傳瓦屋頭昔日孫龐會決勝只今草木尙含愁不知七國皆迷  
地猶自停車弔古邱

莊子釣臺

明 李先芳

漆園爲吏早知歸濮上垂綸願不違浦樹千秋依斷堦汀蒲一



曲帶斜暉掉頭往事隨流水曳尾何人問釣磯獨傍南華臺上  
望逍遙天外大鵬飛

遊戊巳山 安平鎮

明 沈翰卿

千迴磴道望嵯峨幾處烟局長薜蘿野曠虞人獵麋鹿水深鮫  
室隱鼉鼉盤桓共載春山酒窈窕誰翻子夜歌盛集文儒鏘玉  
佩不妨長日駐巖阿

太白樓

明 沈翰卿

縹緲層樓霄漢隈南城山色鏡中開不知仙馭游何處長擬星  
辰謫上台林杪鶴巢珠樹遍日邊鯨負海濤來秦碑魯殿俱銷  
歇未覺浮名勝酒杯

望嶽二首

明 顧紹芳

震嶽居然五嶽尊中峯忽爾衆峯蹲天含萬象平開闔海浴雙  
丸對吐吞終古松蘿清石骨有時巉巖暗雲根秦厓宋障俱陳  
迹嗚咽幽泉與細論

六龍馳道出雲邊絕頂峩峩更可憐阿閣迴開羣帝府晴闌微  
別九州煙卽看嵩華疑無地却借滄溟別有天漫道蓬萊應咫尺  
茂陵松栢正淒然

任城道中

明 顧紹芳

秋草依微落照明川原歷歷總關情千家網罟魚成市兩岸菰  
蘆水向城白泛鷗羣將棹去青懸樹色帶帆行雲邊暗指淮徐

近十日遙拚盡旅程

登東郡望嶽樓

明 莫如忠

麗譙飛構倚嶙峋  
面面虛無迥絕塵  
忽向望中低岱嶽  
始知行處逼星辰  
傳聞馳道猶餘漢  
指點巖松不辨秦  
齊魯到今青木了  
題詩誰繼杜陵人

太白樓

明 莫如忠

縹緲層樓霄漢隈  
南城山色鏡中開  
不知仙馭遊何處  
長擬星辰謫上台  
林杪鶴巢珠樹徧  
日邊鯨負海濤來  
秦碑魯殿俱銷歇  
未覺浮名勝酒杯

遊岱麓普照寺

明 邵賢

招提隱隱倚崔巍  
紺宇周環般若臺  
斜日短筇山逕曲  
石橋流水寺門開  
浮屠證果真成幻  
儒道淵源有自來  
千載清風仰孫石  
獨遺堂址向巖隈

登勞山

明 邵賢

坤軸危分鎮巨鰲  
山如排戟戰方鏖  
鼓鐘鏗鎔東西院  
丹碧參差大小勞  
石柱華樓闌海出  
龍巖獅石倚天高  
我來無限登臨興  
點染風烟信綵毫

登岱

明 劉應時

東皇樓閣自天開  
絳節高懸白玉臺  
雨向仙人峯外過  
雲從玉女峽邊來  
孤標捧日三千丈  
閣道凌空十八回  
靈輿已看人世

山東通志 卷之三十五  
隔赤城何處訪蓬萊

題丈人峯

明 劉應時

丈人石上望羣仙  
吳越周秦指顧間  
過去青牛追不及  
飛來白鶴杳難攀  
東皇細削芙蓉闕  
玉女深居虎豹關  
咫尺蓬萊天路隔  
尋仙不遇只空還

登泰山

明 彭夢祖

星幢寶纛鎖烟空  
縹緲飛梯萬轉通  
天閣練光爲白馬  
峯高嵐氣作蒼龍  
銀河欲迸仙人掌  
丹竈猶藏玉女宮  
聖代不求封禪草  
相如詞賦笑徒工

過卞里謁仲子祠

明 錢達道

先賢宅里久湮沉  
誰構崇祠泗水濱  
大孝每餘風木恨  
孤忠無負結纓心  
山連鳧繹飛晴翠  
松近徂徠起夕陰  
瞻拜不禁懷古意  
野花林鳥助長吟

王右軍祠

明 錢達道

右軍舊宅已烟蘿  
斷碣猶堪辨永和  
華表最憐人化鶴  
黃庭無復客籠鵝  
晒書臺迥斜陽滿  
洗墨池荒芳草多  
莫謂簿書妨吏隱  
清風千古接鳴珂

過文登營

明 戚繼光

冉冉靈幡度海涯  
曉烟低護野人家  
誰將春色來殘堞  
獨有天風送短笳  
水落尚存秦代石  
潮平不見漢時槎  
遙知百國微茫

外未敢忘危負歲華

汜水

明 鄒魯

陵谷千年已變移漢王壇坫總凌夷成功本自收三傑屈策原  
非仗六奇古木昏鴉聲斷續春風宿草色參差炎劉一代英雄  
事盡屬沉淪半截碑

登馬谷山 海豐

明 楊巍

平地巋然出一峰登臨若在碧芙蓉盤河水繞疑奔馬古洞雲  
深見蟄龍影落滄溟高氣象路經葭葦少行蹤老僧已許岩頭  
住爲我先栽萬個松

海嶽樓

明 王汝玉

十二朱欄影半空元龍高卧定誰雄簷楹翠濕蓬山雨枕簟涼  
生弱水風物色橫陳詩卷裡雲濤飛動酒盃中謫仙會有騎鯨  
便八極神遊路可通

除日登嶧山

明 葉向高

峯嶽巖巒切帝居石門坐眺見青徐琅玕拔地千尋起齒齒籠  
烟五色舒平野遙連邾子國荒臺誰辨客卿書名山不少遊人  
跡若箇登臨是歲除

五華巖下白雲宮絕巘寒生萬壑風不向秦封窺片石還從禹  
貢辨孤桐河流繚繞青天外海氣微茫泰岱東自是初平鞭不  
到欲將靈跡問鴻蒙

登岱

明 王弘誨

人間信自有丹坵汗漫聊從此地遊玉檢金函空寂莫琪花瑤  
草自春秋射牛不用儒生議望馬堪從聖蹟求一自大觀歸老  
眼尋常指點編齊州

雲門山二首

明 馮琦

矯首層巔御遠風晴嵐萬壑散鴻濛乍驚閶闔通天上遙指河  
山落掌中九疊雲屏高自掩千秋寶鑑照還空未論三島神仙  
窟咫尺人間路不同

萬仞巒岈倚太空洞門深處碧雲叢清秋白日懸孤月古木蒼  
崖鎖大風疑有五丁開道路欲從四塞弔英雄海氛東望頻翹

首安攘何人仲父功

謁韓信祠

明 劉應節

仗劍登壇氣獨雄詎知烏盡却藏弓去畱已誤歸蕭相生死何  
須恨蒯通坟壘浮雲餘戰氣秋原衰艸動悲風漢皇豈少封侯  
約自是將軍不賞功

東阿王墓

明 于玘

風流獨擅建安才放浪深知帝子哀詞賦何人追勝軌江山此  
地自高臺銀宮寂寞空巖閉玉盃荒涼牧豎開徒倚寒林天欲  
暮一聲清角碧山隈

秋日集洪範池

東阿

明 于玘

洪範池邊夕翠橫  
開樽坐對石流清  
高秋寂莫魚龍影  
古木蕭條風雨聲  
日晚樵歌臨渡起  
夜深漁火隔林明  
平生自欲藏名姓  
一枕滄浪夢不驚

登嶧山

明楊際會

翠壁蒼厓萬竅通  
誰將羣玉簇芙蓉  
昂藏自有神靈護  
穿鑿翻疑造化工  
秦蹟至今縈蔓草  
禹功終古紀孤桐  
最憐往事多興廢  
邾國荒城夕照中

登香山寺

明趙邦彥

鷲嶺岩巖鎖赤扉  
長松恠石莽因依  
徑攀日月梅林渺  
氣湧金銀慧界稀  
初地雨醒蕉鹿夢  
諸天花灑芰荷衣  
何顯莫訝耽禪

